

# Blain

Magazine d'informations municipales

N° 93

Avril  
Mai  
Juin  
2024



[www.ville-blain.fr](http://www.ville-blain.fr)

## PASSIONNÉMENT



dossier

## Favoriser les mobilités douces à Blain

actualité

**4** GINETTE KOLINKA  
AU COLLÈGE

vie associative

**8** LES DATES  
À RETENIR

culture

**10** LANCEMENT  
DE SAISON



actualité

NOUVEAU BUREAU  
AU CMJ



actualité

ADRIEN,  
TATOUEUR PASSIONNÉ



vie associative

UN AUTRE  
SOUFFLE



dossier

FAVORISER  
LES MOBILITÉS  
DOUCES À BLAIN

Dans un contexte de transition écologique, la municipalité poursuit sa volonté politique de favoriser les déplacements doux à Blain. Elle se traduit par de nombreux aménagements réalisés et à venir visant à sécuriser l'usager et à encourager les modes de déplacements alternatifs, moins coûteux et bon pour la planète !



culture

FÊTE DE LA MUSIQUE



aménagement / cadre de vie

RENOUVELLEMENT DU  
RÉSEAU D'EAU POTABLE

**Blain**  
PASSIONNÉMENT


Bulletin d'informations municipales • 93 • avril-mai-juin 2024

Mairie de Blain • 2 rue Charles de Gaulle - CS 90 001 - 44130 Blain • Tél. 02 40 79 00 08 • Fax 02 40 79 83 72 • www.ville-blain.fr

Directeur de la publication : Jean-Michel Buf, Maire de Blain • Responsables rédaction : Alexis Rekis, le conseil municipal.

Crédit photographique : ville de Blain, Isabelle Averty, Charles Bidaud, Pixabay, Freepik, Shutterstock •

Réalisation : Goubault Imprimeur - La Chapelle-sur-Erdre - Tirage de ce numéro à 5 100 exemplaires imprimés sur papier recyclé avec des encres à base végétale. ISSN 2967 - 05 19

Suivez l'information de votre ville sur 

 IMPRIM'VERT®

Application  
Cityall





Jean-Michel Buf, maire de Blain, lors de la cérémonie des vœux à la population le 11 janvier 2024.

## Transition écologique

# Mettre en œuvre des infrastructures pour permettre de nouvelles pratiques

**CHÈRES BLINOISES,  
CHER BLINOIS,**

En cette année olympique, notre commune, labellisée Terre de Jeux 2024, a fait le choix de mettre en avant les bonnes pratiques sportives et la mise en avant des valeurs de l'olympisme. Chacun le sait, la transition écologique, indispensable à la lutte contre le changement climatique, doit s'accompagner d'une volonté politique locale de mise

*« La transition écologique doit s'accompagner d'une volonté politique locale »*

en œuvre d'infrastructures et de nouvelles pratiques. C'est ce que nous faisons à Blain et vous découvrirez dans ce bulletin un dossier sur les mobilités en particulier sur la pratique du vélo, que ce soit en mode loisir, sportif ou professionnel. Bonne lecture.

**Jean-Michel BUF**

*Maire de Blain et Conseiller Régional des Pays de la Loire*

# Ginette Kolinka a témoigné auprès des élèves de 3<sup>e</sup>

Ginette Kolinka a répondu à l'invitation du Collège Saint-Laurent, ce jeudi 25 janvier pour témoigner de son histoire.

Les quelques 100 élèves des classes de 3<sup>e</sup> du collège Saint-Laurent se sont rassemblés au sein du gymnase du collège afin d'écouter Ginette Kolinka, survivante du camp de concentration et d'extermination d'Auschwitz-Birkenau. Dès les premiers instants, elle a su capter son public. « *Que ceux qui ont moins de 15 ans se lèvent. À tous ceux-là, elle lance simplement : À votre arrivée à Auschwitz, vous seriez tous mort. C'est d'ailleurs le terrible sort qu'a connu Gilbert, son petit frère de 12 ans à l'époque. Ce que vous avez lu n'est rien comparé à ce*



que nous avons vécu ». Elle enchaîne les souvenirs avec une précision déconcertante, détaillant les faits tels qu'elle les a vécus sur le moment. Le recensement des

juifs, le tampon sur les pièces d'identité puis l'étoile jaune cousue sur leurs vêtements. Le 13 mars 1944, suite à une dénonciation, elle est arrêtée avec sa famille

## Un nouveau bureau pour le CMJ

LES ÉLECTIONS DU CONSEIL MUNICIPAL DES JEUNES se sont déroulées en février dans les écoles et collèges blinois. Chaque candidat a rempli une lettre de candidature et a présenté ses projets aux élèves de son école. La composition du nouveau bureau a été annoncée le samedi 10 février dernier. Six membres ont renouvelé leur mandat et 14 nouveaux élus les ont rejoints.



Le CMJ lors du premier conseil à la mairie de Blain.

Au total 20 élèves blinois siègeront pendant deux ans au Conseil : Emeline Besnier, Sam Caraoglou, Abby Charles-Achille, Théophile Chaussou, Matis Debarre, Adrien Gomes, Jules Havard, Eueenn Josset, Léonie Juino, Léa Moulin, Loucia Pinel, Mathis Poisbeau, Louis Renier-Metivier, Mewen Reverdy, Romane Sauton, Lise Servant-Perrais, Robin Texier, Nino Vallejot-Mabit, Sophia Winding, Rym Zoubli. Le nouveau conseil s'est réuni pour la première fois le samedi 17 février à la mairie de Blain. Ce fut l'occasion pour eux de présenter leurs projets. Parmi eux, beaucoup sont liés à la nature et à la biodiversité comme la fabrication et la mise en place dans les parcs blinois de nichoirs à oiseaux. Au cours de l'année, d'autres activités répondront à cette thématique. En effet, les jeunes élus accompagneront le Conseil des sages lors de leur visite dans une entreprise de tri et l'opération *Nettoyons la nature* sera reconduite en septembre prochain. Les membres du CMJ participeront également aux cérémonies commémoratives.

## Une riche actualité



CETTE ANNÉE, LES MEMBRES DU COMITÉ DE JUMELAGE auront le plaisir, toujours renouvelé, d'échanger avec les villes jumelles d'Alcoutim au Portugal, Royal Wootton Bassett en Angleterre, Rebrisoara en Roumanie et Oldenburg in Holstein en Allemagne. En plus de l'accueil d'un groupe de lycéens de Rebrisoara en partenariat avec le lycée Camille Claudel et de jeunes sapeurs-pompiers de Oldenburg in Holstein par les JSP du Pays des Trois rivières, le COJURIB prépare les 20 ans

# igné

par la Gestapo. Elle raconte l'horreur du voyage en train qui a duré trois jours, l'arrivée aux camps, le travail forcé, les humiliations.

Cette presque centenaire a fait le voyage seule en train pour venir jusqu'à Blain. Des témoignages, elle en fait un peu partout en France, auprès des jeunes générations. Une mission qu'elle s'est donnée depuis plus de 20 ans, celle de passeuse de mémoire, afin que les horreurs qu'elle a connues ne puissent être oubliées.

À la fin du récit de Ginette Kolinka, un temps d'échanges a permis aux élèves, qui ont travaillé sur la Shoah en cours d'histoire, de lui poser des questions. Puis, une délégation d'élèves de Cm2 de l'école Saint-Laurent, lui a apporté un carnet de dessin sur le thème de la Paix.

La ville de Blain remercie Ginette Konilka pour son témoignage qui renforce le devoir de mémoire auprès des jeunes blinois, et le collège Saint Laurent pour leur invitation à assister à cette rencontre.

## pour le COJURIB



du jumelage avec les amis portugais à Alcoutim en avril. Anniversaire marqué par la reprise de l'échange scolaire entre le Collège St Laurent et la Escola Basica d'Alcoutim-Martimlongo. Ce sera aussi l'occasion de faire, grâce à l'expo photos présentée par les Photos Clubs de Blain et d'Alcoutim, la promotion touristique de notre ville à Alcoutim

De quoi vivre de grands moments d'émotions à travers rencontres, retrouvailles et découvertes, sources d'enrichissement mutuel.

## Élections européennes dimanche 9 juin

Pour pouvoir voter aux prochaines élections européennes, les inscriptions sur les listes électorales peuvent se faire :

- Jusqu'au 1<sup>er</sup> mai 2024 via internet
- Jusqu'au 3 mai 2024 en mairie

### Pourquoi voter ?

Les élections européennes permettent aux citoyens européens de désigner leurs représentants au Parlement européen : les **députés européens**, également appelés eurodéputés. Ils exercent trois pouvoirs :

- **législatif** : le Parlement est partie prenante dans l'adoption des actes juridiques communautaires, en « procédure législative ordinaire » (anciennement codécision), en procédure d'approbation ou de consultation, avec dans certains cas un droit d'initiative ;
- **budgétaire** : il établit, avec le Conseil de l'Union européenne, le budget annuel de l'UE ;
- **de contrôle** : il intervient dans la procédure de désignation du président de la Commission européenne et peut censurer la Commission.

Les élections européennes ont lieu au **suffrage universel direct à un tour**.

Les candidats sont **élus pour cinq ans** selon les règles de la **représentation proportionnelle à scrutin de liste à la plus forte moyenne**. Les partis ayant obtenu plus de 5% des suffrages bénéficient d'un nombre de sièges proportionnel à leur nombre de voix.

Le **nombre de sièges passe de 705 à 720** pour la prochaine législature, selon le principe de « **proportionnalité dégressive** », avec un minimum de six sièges et un maximum de 96 sièges par pays. À l'issue des élections, la France **enverra 81 élus au Parlement européen**.

(Source : vie-publique.fr)

### Absent le jour du scrutin ?

Vous pouvez **donner procuration à un autre électeur** qui votera en vos lieux et place.

#### Comment faire une procuration physiquement ?

Où s'adresser ?	à la gendarmerie
	au commissariat de Police
	au tribunal d'instance
Quelles conditions ?	Pensez à votre carte nationale d'identité, et votre numéro national d'électeur figurant sur votre carte d'électeur, pour établir la procuration
	Vous êtes libre de désigner la personne qui votera à votre place. Par contre, celle-ci devra se déplacer dans votre bureau de vote.
Quand établir sa procuration ?	A tout moment de l'année et au plus tard la veille du scrutin
Le jour du scrutin	Votre mandataire se présente à votre bureau de vote
	Il présente sa carte d'identité, il n'a pas à être muni de votre carte d'électeur

### Comment faire une procuration en ligne ?

Via le service **Maprocuration.gouv.fr**.

Il suffit de s'identifier dans un premier temps avec le service France Connect, d'indiquer son adresse mail, sa commune de vote, son numéro d'électeur (inscrit sur sa carte électorale ou à retrouver sur le site : <https://www.service-public.fr/particuliers/vosdroits/R51788>) et les informations essentielles concernant la personne à qui l'on confie son vote par procuration (son numéro d'électeur et sa date de naissance, ou bien son état civil et sa commune de vote).

**Attention : vous devez informer l'électeur du fait qu'il devra voter à votre place et dans votre bureau de vote le jour de l'élection. Il ne reçoit aucun document justificatif l'informant de cette décision.**

# Adrien, tatoueur passionné

Après 6 années à exercer à Nantes, Adrien a posé ses valises à Blain en septembre dernier.

Ce passionné de tatouage nous invite, et ce, dès l'entrée de sa boutique, dans son univers. En effet, les murs sont couverts de «flashes»; des illustrations réalisées par ses soins et qui sont, graphiquement, pensées comme des tatouages. « Il ne faut pas aborder les flashes comme de simples dessins, car ces derniers ne se prêtent pas forcément à l'art du tatouage, nous explique-t-il. Et en effet, ces motifs, qu'ils soient en couleurs ou en noir et gris, ne sont pas trop chargés en détails et présentent des contours accentués. Ces tatouages dits « à l'occidental » ont une durée de vie plus importante sur la peau. Avant d'exercer à Nantes, Adrien a voyagé aux quatre coins du monde pour découvrir différentes techniques. Pour réaliser ses tatouages, il utilise des dermographes achetés à des fournisseurs reconnus dans la profession. Un bon tatoueur est avant tout un bon artisan avec de bons

outils et la technicité pour les utiliser correctement. Il ne suffit pas d'être un artiste. Au-delà de tatouer, Adrien évoque une culture du tatouage. C'est une tradition ancestrale. De tout temps, l'homme se fait tatouer. Et au fil des siècles, des codes sont apparus avec des références dans le métier comme Sailor Jerry, le tatoueur américain connu pour ses motifs « old school » à l'image vintage des pin-up, hula girl, grément, rose ou hirondelle. Je me suis rendu trois fois à Hawaï sur ses traces. J'ai eu la chance d'exercer dans sa boutique, j'ai même recherché sa tombe au cimetière. C'était très inspirant de découvrir le milieu où il a parfait son art. » C'est d'ailleurs pour lui rendre hommage qu'Adrien a baptisé sa boutique « Fallen Swallow » (l'Hirondelle déchue en anglais). Si vous avez un projet, quel qu'il soit, Adrien vous apportera son expertise et exécutera votre tatouage avec soin et dans le respect de cet art.

**Fallen Swallow Tattoo, 2, rue du château, 07 45 20 80 66. La boutique est ouverte du mardi au samedi de 10h à 18h. Découvrez les réalisations d'Adrien sur Instagram et Facebook @fallen\_swallow\_blain**



## Une aide à domicile sur-mesure

**UNE NOUVELLE AGENCE DU GROUPE SENIOR COMPAGNIE** a ouvert à Blain en septembre dernier. Jean-Louis Lebeau, ancien technico-commercial dans la céramique en assure la gestion. Il nous explique sa démarche : « J'ai voulu me lancer dans l'aide à domicile suite aux deux AVC de ma maman. Quand on prend conscience du besoin de faire appel à une aide à domicile pour un parent, on est pris au dépourvu, on ne sait pas vers qui se tourner. Senior Compagnie a des valeurs humaines qui répondent à mon envie d'aider autant les bénéficiaires, que les aidants eux-mêmes, en les orientant vers les différents services pour un accompagnement de qualité. Nous travaillons de concert avec les services de soins et de réhabilitation, le Clic, le Département et les hôpitaux. De plus, le bénéficiaire est placé au cœur du projet, que cela concerne la pathologie ou le milieu dans lequel il vit, ceci afin de sécuriser les interventions. Nous tenons à mettre en place l'auxiliaire de vie qui correspond le mieux au bénéficiaire. C'est pourquoi, avant toute mise en place d'une intervention à venir, nous organisons une rencontre avec les aidants, le bénéficiaire et le binôme d'auxiliaires chargé de la prestation afin de faire connaissance. Des visites de contrôles sont réalisées les 1<sup>er</sup>, 3<sup>e</sup> et 6<sup>e</sup> mois et un point annuel nous permet de faire des ajustements. À ce jour, cinq auxiliaires interviennent auprès de 16 bénéficiaires sur un périmètre de 15 km autour de Blain. Elles font preuves de bienveillance et d'écoute qui vont au-delà de la simple prestation. Le bien-être au travail de nos auxiliaires garantit la qualité du service pour nos bénéficiaires. C'est pourquoi nous valorisons ce métier en augmentant le salaire, en les formant et en ajustant au mieux les interventions afin que l'équilibre professionnel et personnel soit atteint ».



Jean-Louis Lebeau, responsable de l'agence et Soann Crété, responsable de secteur.

**Senior Compagnie, 27 route de l'Isac, 02 40 51 50 96, blain@senior-compagnie.fr, l'agence est ouverte le lundi de 14h à 18h, du mardi au vendredi de 9h à 12h et de 14h à 18h et le samedi de 9h à 12h.**

# nné à Blain



**URGENCE**

# 114

Le service public gratuit réservé  
aux personnes sourdes, sourdaveugles,  
malentendantes et aphasiques,  
pour toutes les urgences, 24h/24, 7j/7

Moyens de contact

**VISIO**

**TCHAT**

**IMAGES**

**SMS**

Où nous trouver ?

Notre application **Urgence 114**  
à télécharger sur votre store

URGENCE  
114

Notre site internet :  
[urgence114.fr](http://urgence114.fr)

## Sportez-vous bien avec Sophie

**FORMÉE EN « SPORT SANTÉ »** depuis deux ans, Sophie a débuté sa carrière en 2007 en tant qu'éducatrice sportive auprès des jeunes. « *J'ai toujours eu l'envie de travailler avec des adultes ayant des besoins particuliers. J'avais déjà travaillé au CHS de Blain il y a longtemps, et j'en gardais un très bon souvenir, nous confie-t-elle.* Sophie propose depuis janvier dans son local dédié au sport, un coaching particulier pour les personnes ayant des pathologies spécifiques ou pas et qui souhaitent retrouver un équilibre. *Je privilégie les séances individuelles ou en binôme ce qui me permet d'être le plus à l'écoute de mes clients, d'échanger, de prendre le temps de bien faire les exercices. Agés de 20 à 70 ans, ses clients suivent une à deux séances par semaine. Les profils sont variés. Des personnes viennent me voir pour reprendre le sport suite à une convalescence ou à une grossesse, quand d'autres ont des problèmes de diabète, de douleurs ou de surpoids. Néanmoins, je peux aussi recevoir des personnes qui souhaitent commencer le sport. Je les guide dans l'objectif de leur faire acquérir de l'autonomie.* Les pratiques sont diverses, avec ou sans matériel, sur des machines ou en extérieur, mais la séance débute toujours par un échauffement, puis des exercices de cardio ou de renforcement, et enfin des étirements et de la relaxation pour ceux qui le souhaitent. *Après échange avec mes clients, j'adapte le contenu de la séance selon leur forme du jour (stress, fatigue...)* ». Sophie apprécie la relation qu'elle entretient avec ses clients et les voir atteindre leurs objectifs est très motivant.



**Sportez-vous Blain, 15, rue des Rigondais, 06 62 76 84 78, [sportez-vousblain@gmail.com](mailto:sportez-vousblain@gmail.com). Plus d'infos sur le site internet [www.sportez-vous-blain.fr](http://www.sportez-vous-blain.fr)**

## Les dispositifs du CCAS de Blain



### LE CENTRE COMMUNAL D'ACTION SOCIALE DE



**BLAIN** propose au Blinois aux revenus modestes de réaliser des projets de vie (achat de véhicule, financement d'un permis, adaptation de son logement...) ou de retrouver une situation financière équilibrée grâce au **Micro Crédit**. Il s'agit d'un prêt au taux de 3,5%, qui peut aller d'un montant de 500,00 € jusqu'à 8 000,00 €, et est remboursable sur une période de 6 à 84 mois selon la situation du demandeur. À l'issue d'un entretien avec un agent du CCAS et sur présentation des pièces justificatives, le CCAS étudie le dossier et, s'il le juge éligible, le présente au Crédit Municipal qui donne son accord ou non pour délivrer la somme.

**Pour plus d'informations contacter le CCAS au 02 40 79 00 08**

### LE CCAS DE BLAIN ET LA VILLE DE BLAIN



s'engagent dans une démarche utile et solidaire dont l'objectif est de préserver le pouvoir d'achat des ménages et de favoriser l'accès aux soins pour tous. **La Mutuelle des Cheminots de la Région Nantaise (MCRN)** est ouverte à tous, sans condition de ressources, sans questionnaire médical ou de délais d'attente. Des permanences sont réalisées tous les mois à Blain.

**Pour en savoir plus :**  
<https://www.mutuellemcrn.fr/>  
**Contact : Madame Océane DUPEYROUX**  
**06 38 98 04 00 ou 02 40 89 22 91**

# Un nouveau souffle aux personnes porteuses de handicap et leurs proches

L'association *Un Autre Souffle*, c'est la rencontre de deux professionnelles du médico-social animées par l'envie de créer et de compléter l'offre existante d'accompagnement sur le nord du département.




**D**epuis novembre 2022, Marie-Samuelle Verger et Emilie Deschamps-Lesouef pensent et écrivent un projet à taille humaine qui viendrait compléter les services d'accompagnement de personnes en situation de handicap

intellectuel et leurs proches aidants (parents, grands-parents, fratrie). Ce projet fait naître l'association en juillet 2023, pour répondre à un besoin des familles qui se retrouvent sans solutions ou avec

des solutions partielles pour leurs enfants. L'association souhaite soutenir les aidants pour prévenir une forme d'épuisement et d'isolement.

Malgré les services, dispositifs et institu-

**Lou a testé pour vous**



*Vous êtes une association blinoise ?  
Vous souhaitez accueillir Lou au sein de votre équipe et vos adhérents pour lui présenter votre activité ?*

✉ **Contactez le service communication de la ville de Blain par mail communication @ville-blain.fr**

## Retour sur le Einherjar Camp III

**LES 28 ET 29 OCTOBRE DERNIERS** s'est tenu, comme chaque année depuis 3 ans, Einherjar Camp III, le congrès de combat et civilisation viking organisé par la Meute de Nuada, association blinoise qui propose depuis 2016 la pratique des Art Martiaux Historiques Européens (A.M.H.E).

Ce stage de 2 jours, placé sous le signe des bateaux, a réuni une soixantaine de pratiquants et du public dans la salle Catherine Destivelle. Comme chaque année, la meute a fait appel à des instructeurs et des conférenciers venus de toute la France.

Dans une ambiance immersive d'époque viking (campement historique, musique...), les journées étaient rythmées par des ateliers de combats (pour les pratiquants), des conférences en soirée dont l'une animée par un spécialiste et possesseur d'un bateau historique, des ateliers spécifiques, ainsi qu'un concert de musique traditionnelle ouvert au public. Bien évidemment comme tous les ans, le pôle recherche de la meute de Nuada a présenté ses dernières avancées sur l'étude et la fabrication des boucliers « Viking ». Des prototypes reconstruits au plus proche de ce qui existait à l'époque ont été testés face à des armes tranchantes afin de mieux comprendre « l'objet ». Face à la réussite de ce rassemblement, l'association attend à présent avec impatience l'édition 2024...



## Service de soins à domicile avec Vivre à Domicile

### Les aidants

tions déjà présentes, des familles demeurent en difficulté face à des délais d'attente, des démarches administratives conséquentes, des emplois du temps chargés et la conciliation entre vie familiale et professionnelle.

Marie-Samuelle et Émilie s'engage dans une proposition d'accueil, financièrement accessible, du lundi au vendredi, de personnes en situation de handicap intellectuel (âgés de 0 à 35 ans) : soutenir les aidants en leur proposant un accompagnement dans les démarches administratives, une écoute, une orientation vers les acteurs adaptés aux besoins de leur enfant, une guidance parentale, un temps pour prendre soin de soi ou rencontrer d'autres familles partageant les préoccupations similaires.

**f** Suivez **Un nouveau souffle 44** sur les **Instagram** et **Facebook** ou en vous connectant sur le site [www.unautresouffle44.fr](http://www.unautresouffle44.fr)



**L'ASSOCIATION VIVRE À DOMICILE** assure la gestion d'un Service de Soins Infirmiers À Domicile (SSIAD) sur les secteurs de Blain et de Nozay. Celui-ci permet de prévenir la perte d'autonomie, de faciliter le retour à domicile après une hospitalisation ou de retarder une entrée dans un établissement d'hébergement pour personnes âgées dépendantes (EHPAD). Le service fonctionne 365 jours par an. Il s'adresse aux personnes âgées de plus de 60 ans en perte d'autonomie ou en situation de handicap. La personne aidée conserve le libre choix de son médecin, de l'infirmière libérale ou de tout autre professionnel de santé. Les intervenants à domicile sont des aides-soignantes, des infirmières coordinatrices et une psychologue. Elles travaillent en collaboration avec les autres intervenants médicaux et paramédicaux, tels que les médecins traitants, kinésithérapeutes, pédicures, infirmières libérales, ainsi que les aides à domicile. L'association propose des actions collectives aux patients du SSIAD mais aussi à toutes personnes de plus de 60 ans en perte d'autonomie vivant sur le secteur (gym douce, visites au musée, cinéma, etc.)

**Contact : 02 40 51 30 91** ou [accueil@vivreadomicile.org](mailto:accueil@vivreadomicile.org)  
**Renseignements sur [www.vivreadomicile.org](http://www.vivreadomicile.org)**

### Dates à retenir

- **Samedi 13 et dimanche 14 avril** : championnat départemental de pétanque, Pétanque Blinoise, boulodrome
- **Dimanche 21 avril**, Rallye pédestre et vide grenier, SOE, Saint-Omer-de-Blain
- **Samedi 27 avril**, Compétition d'athlétisme, Entente Nord Loire
- **Dimanche 5 mai**, Vide grenier de l'UNAF, place Jollan de Clerville
- **Mercredi 8 mai**, Foulées Blinoises
- **Mercredi 8 mai**, Championnat du Tennis Club de Blain
- **Mercredi 8 mai**, Commémoration victoire 39-45 Église Saint-Laurent
- **Dimanche 12 mai**, Course cycliste Blain / Blain, Vélo Club Blinois
- **Jeu 16 mai**, Rallye Citoyen
- **Dimanche 19 mai**, fête des boudins, étang du Pont-Neuf
- **Dimanche 19 mai**, Vide grenier de l'association Assnat Blinoise, place Jollan de Clerville
- **Samedi 25 mai**, Course cycliste la Chaussée, Vélo Club Blinois
- **Samedi 25 mai**, Tournoi du Hand Ball Club, salle Catherine Destivelle
- **Dimanche 2 juin** : Vide grenier des Gazelles blinoises, Local club
- **Samedi 8 et dimanche 9 juin**, Tournoi du Hand Ball Club, salle Catherine Destivelle
- **Dimanche 9 juin**, National Jeune de Pétanque, Pétanque Blinoise, boulodrome
- **Samedi 15 juin**, Fête du Hand, Salle Catherine Destivelle
- **Jeu 20 juin**, Village relais Jeux Olympiques, Salle Catherine Destivelle
- **Dimanche 23 juin**, Course cycliste à Saint-Omer-de-Blain, Vélo Club Blinois

## Protection civile 44

**EN FRANCE, LES ACCIDENTS DE LA VIE COURANTE** font plus de 5 000 000 victimes chaque

année. Ils constituent la première cause de mortalité des enfants de moins de 15 ans. Aujourd'hui, seuls 10 % des Français connaissent les gestes qui sauvent. La Protection Civile 44 s'engage au quotidien à sensibiliser le grand public, afin que tous les citoyens puissent agir. Ses 650 bénévoles mènent des actions de solidarité et de soutien aux plus démunis et mettent en œuvre des postes de secours lors d'événements. L'association délivre des formations de secourisme : PSC1, PSE1/PSE2, SST, Secours Canin et Incendie.



**Vous souhaitez mettre vos compétences au service de missions variées et dans une ambiance conviviale et intergénérationnelle ? Rejoignez-nous sur [protection-civile44.fr/devenir-benevole/](http://protection-civile44.fr/devenir-benevole/)**

**Vendredi 3 mai - à partir de 18h**Soirée d'ouverture  
de la saison culturelle**Exposition***Un taol entanadenn evit... coup de cœur*  
Château de la Groulaie**Samedi 18 mai à partir de 20h**La Nuit Européenne des Musées  
Animations théâtrales avec la Capsule  
Musée de Blain**Samedi 23 mai**Fête Nationale de l'estampe  
Association Amagraph  
Château de la Groulaie**Du 22 mai au 2 juin****Expositions***Estampes* - Association Amagraph  
*Florilèges* - Association l'Atelier  
Château de la Groulaie**Samedi 1<sup>er</sup> juin**Soirée musicale et champêtre  
*Blain Forever Young*  
Comité des fêtes de Blain  
Site de la Frelaudais**Du 11 au 30 juin****Exposition***Le Photoclub Blinois s'invite  
au château*  
Association Photo Club  
Château de la Groulaie**Du 14 au 16 juin**Campement pédagogique  
*Blain sous les étoiles U.S*  
Association Château Essor Blinois  
Château de la Groulaie**3<sup>e</sup> édition de l'Envolée à Blain****CETTE ANNÉE, LA VILLE  
DE BLAIN VOUS OFFRE  
UNE SAISON CULTURELLE  
ENVOLÉE**, variée et destinéeà tous les publics. Le fil rouge de la saison est le voyage imaginaire. Celle-ci sera ponctuée de spectacles du collectif *Madame Suzie*. Dans les salles du château, vous partirez à la découverte d'expositions d'artistes contemporains. Le voyage commencera en terres bretonnes avec l'exposition *Un taol entanadenn evit... coup de cœur* et s'achèvera par un *Nouveau départ*, l'exposition exceptionnelle d'œuvres singulières imaginée par Didier Benesteau. La pratique artistique amateur du territoire sera également représentée avec la participationdes associations *Amagraph*, *l'Atelier* et le *Photo Club Blinois*. Dans la cour, vous traverserez le temps grâce aux visites commentées du château et des fouilles archéologiques, sans oublier l'aventure en réalité virtuelle sur votre smartphone « *Mission secrète à la Groulaie - une enquête médiévale* ». L'Envolée, ce sont aussi des événements municipaux et associatifs organisés au château de la Groulaie mais aussi dans d'autres lieux de la ville. De quoi sortir, se divertir et se cultiver près de chez soi jusqu'en octobre.**Fête de la musique****LA VILLE DE BLAIN  
COORDONNERA À  
NOUVEAU LA FÊTE  
DE LA MUSIQUE**qui se déroulera  
au centre-ville  
**le vendredi  
21 juin 2024**. Afin  
de préparer cette  
soirée festive, un  
**appel à candidature**  
est lancé aux  
musiciennes et  
musiciens qui  
souhaiteraient se  
produire à cette  
occasion, ainsi qu'aux commerçants qui pourraient accueillir  
un groupe.

📄 **Pour accéder au formulaire à remplir en ligne, flashez le QR code ci-contre ou rendez-vous sur <https://lc.cx/gJL-Pa>**  
Le programme de la soirée sera à découvrir sur le site internet [www.ville-blain.fr](http://www.ville-blain.fr).

**Les années 60  
à l'honneur**

**LES CHORISTES ET LEUR CHEF DE CHŒUR  
GHISLAIN LOUVET** présenteront leur travail de l'année les vendredi 3 et samedi 4 mai à 20h30 à la salle des fêtes de Blain. Après « L'opérette » en 2022, les « Années folles » en 2023, la Chorale CANTABILE, qui fête ses 10 ans cette année, vous propose un programme des « Années 60 ».

🕒 **Tarif 8 euros - gratuit pour les moins de 16 ans. Bar, pâtisseries, confiseries sur place.**  
**Réservations au 06 71 74 61 65**  
ou sur le site Helloasso en suivant le lien <https://lc.cx/DgaXB5>

**Des fouilles  
au château**

**DU 12 JUIN AU 12 JUILLET** se tiendront des fouilles archéologiques à l'emplacement de la chapelle castrale du château de la Groulaie.

🕒 **Des visites guidées seront proposées les mercredis sur réservation au 06 88 34 72 38**

in



2023 au château

### Un temps fort pour l'ouverture de la saison

Les acteurs culturels de l'été (artistes exposant au château, équipe de la ville, médiathèque le Puits au chat et associations organisatrices d'événements) vous donnent rendez-vous le **vendredi 3 mai dès 18h00 au château de la Groulaie**. Ce sera l'occasion de découvrir la programmation culturelle, de discuter et d'échanger autour d'un verre offert par la municipalité, le tout en musique avec la présence de la Fanfare de l'Ecole de Musique Blinoise et

des sœurs Tartellini qui vous embarqueront avec cœur et fantaisie pour un voyage aux sonorités de votre choix avec leurs impromptus a capella et polyglottes.

Retrouvez toutes les infos pratiques sur le site de la ville [www.ville-blain.fr](http://www.ville-blain.fr)

## C'est le printemps à la médiathèque le Puits au Chat

« Un chantier à jouer »

**Du 19 avril au 11 mai**, ce sont les enfants qui jouent et se racontent des histoires ! En effet, un chantier grandeur nature s'implante à la médiathèque ! Dans cet espace de jeu, les enfants construisent, déplacent, déconstruisent... foodtruck pour se requinquer, caserne de pompier, bétonnière, établi de travail... tout le matériel nécessaire pour faire de sublimes créations.

En partenariat avec la Maison des jeux de Nantes

### Parcours sensoriel

Le parcours sensoriel revient à la médiathèque **le mercredi 19 juin**. Profitons des beaux jours pour jouer avec les sens des enfants, notamment celui du toucher. Nos bambins, dès 2 ans, marcheront sur des textures différentes pour mieux apprécier les matières. Ce temps est animé par le centre socioculturel Tempo.

### Soleil et musique en juin

La médiathèque accueille des concerts les samedis matin.

**Le 8 juin à 11h30 : Showcase** (Pop/rock) avec le groupe **Coconut** (en concert le soir au festival Canal en Scène)

**Le 15 juin à 10h30 : Audition des élèves** de l'Ecole de Musique, suivi du **Showcase** (Chanson française) de l'artiste **Régis LANGLAIS**

**Le 22 juin à 11h30 : Showcase** avec un groupe **mystère** présent la veille à la fête de la musique de Blain (*à confirmer*)

**Le 29 juin à 11h30 : Showcase** (Folk Rock) avec le groupe **From Grey** (Bibliothèque de St Emilien)

Retrouvez l'agenda du réseau sur le portail : <https://bibliotheques-pays-de-blain.fr/>



From Grey

## Nouvelle édition pour Canal en Scène au château

**Festival associatif, gratuit et pour tous**, organisé par l'association blinoise Artnonyme, Canal en Scène revient ce samedi 8 juin dans la prairie de la forteresse Blinoise. Les portes du château s'ouvriront à 16h pour accueillir le public. Un espace pour les enfants sera accessible jusqu'à 20h30 autour de la thématique Rock ! Les jeunes y sont à l'honneur ; ils gèrent leur propre bar. Le Café des P'tites graines proposera des activités créatives, pas loin de la ludothèque et des glaces à pédales. La Compagnie Pied'Né interviendra toute la semaine dans les écoles de la commune et présentera le spectacle jeune public *Moi Moi Moi !* en ouverture du festival à 17h. S'en suivra un moment de charme avec le spectacle d'humour et théâtre de rue pour tous « Paco Chante la Paix ». La soirée se poursuivra ensuite sur les deux scènes. L'indie pop suave de **Coconut** ouvrira la soirée, suivi du trio franco-américain **Mazingo** aux effluves de Bourbon et de Mississippi puis les jeunes vendéens du groupe **Dynamite Shakers** au rock garage à l'énergie scénique électrique. La soirée se terminera sur un show burlesque avec **Anisette** et les **Glaçons** qui revisiteront avec vous la musique rétro des années 20 à 50 avec humour. Et toujours tout au long de l'après midi et de la soirée des surprises... Décorations, animations aux toilettes sèches, espace bien-être... allez savoir... laissez-vous attraper par votre curiosité...

Food trucks, bar et bar enfant. Camping de Blain sur place. Entrée gratuite. De 16h à 2h du matin. Parking voiture et vélos sur place – Festival éco responsable. Suivez l'actu de l'association sur la [Page Facebook Canal en Scène 2024](#) et le [Compte Instagram Artnonyme](#)



# Favoriser les modes doux à Blain

Dans un contexte de transition écologique, la municipalité poursuit sa volonté politique de favoriser les déplacements doux à Blain. Elle se traduit par de nombreux aménagements réalisés et à venir visant à sécuriser l'usager et à encourager les modes de déplacements alternatifs, moins coûteux et bons pour la planète !

## Une politique de déplacement cyclable engagée

Fin 2020, la concertation publique faite auprès des blinois dans le cadre du projet de l'aménagement du centre-ville faisait état d'une circulation cyclable dans le centre-ville jugée non sécurisée, peu agréable, et donc très peu incitative. Cette problématique a été entendue par la municipalité. Consciente des enjeux de la mobilité, les cheminements vélos font partie intégrante du nouveau plan d'accès dans le cadre des travaux du centre-ville. Ces aménagements sont à présent une réalité pour l'usager car les travaux de la tranche 1 dite de « l'anneau des équipements » qui s'achèveront au début de l'été, présentent des parcours cyclables identifiables par un marquage au sol, l'installation d'appuis vélos aux abords des différents lieux de destination (école, commerces, centre social...). De plus, près de 100 nouvelles places de stationnements vélos (arceaux et box individuels) ont été installées pour les usagers du réseau ALEOP qui souhaitent garer leur vélo en toute sécurité. Dans un même temps, des panneaux de « tourne à



Nouveau marquage matérialisant le partage des voies dans le quartier de la Garenne de Rohan.

droite » sont installés à hauteur des cinq feux situés dans le centre-ville. L'idée étant d'organiser un meilleur partage de l'espace public en pacifiant les circulations en centre-ville au bénéfice des piétons et des cyclistes. Ces aménagements se font aussi en dehors, avec la sécurisation des entrées de ville par la mise en place au printemps 2022 sur la route du Gâvre, d'un plateau surélevé en zone 30 avec un

régime de priorité à droite. Cette création intègre une liaison douce permettant d'éviter la cohabitation totale des vélos et des voitures sur la partie centrale de ce plateau. Cette même année, une chaussée à voie centrale banalisée est mise en place sur la RD 132 entre le giratoire et la limite d'agglomération de Saint-Émilien-de-Blain. Autrement appelé chaudiou, ce même type d'aménagement est présent sur

# bilités



## Des aides de l'État pour l'achat d'un vélo

**LES AIDES À L'ACHAT D'UN VÉLO CLASSIQUE** ou à assistance électrique (VAE) neuf ou d'occasion vendus par un professionnel et identifiés, sont étendues jusqu'en 2027. Les particuliers peuvent bénéficier, selon le revenu fiscal de référence, d'une aide de 150 € maximum pour l'achat d'un vélo classique, d'une aide de 300 € à 400 € maximum pour un VAE, et d'une aide de 1000 € à 2000 € maximum pour un vélo cargo électrique ou non. Toutes les aides sont plafonnées à 40% du coût d'achat.

**Pour demander une aide : [www.primealareconversion.gouv.fr](http://www.primealareconversion.gouv.fr)**

**SI VOUS SOUHAITEZ TESTER UN VAE** avant d'acheter, le service Vélila permet d'en louer un pour une période de un (35 €), trois (84 €), six (150 €) ou douze mois (250€). Une tarification sociale offrant une réduction de 50 % est prévue pour les personnes aux faibles revenus ou en études.

**Pour réserver un vélo, rendez-vous sur [velila.loire-atlantique.fr](http://velila.loire-atlantique.fr) ou téléphonez au 02 40 79 09 92.**

le boulevard Jules Verne depuis le début de l'année 2023 après une phase d'expérimentation qui s'est avérée concluante sur les quelques 230 mètres de voie aux abords des établissements scolaires et des équipements sportifs. Depuis cet automne, une section permettant de relier la liaison douce sécurisée de la voie verte allant au Gâvre est matérialisée à partir de la route de Nozay jusqu'au rond-point de l'Europe.

Les cyclistes n'ont plus à emprunter ce dernier. De plus l'intersection entre la rue du château d'eau et la route de Nozay est à présent sécurisée. Enfin, les blinois pourront, avant l'été, profiter d'une voie douce liant le hameau de la Frelaudais à la rue des Rigondais en site propre. Elle les mènera jusqu'au lotissement de la Garenne de Rohan, utilisant ainsi une portion de la voirie existante. Les zones de partage entre

### EN CHIFFRES

**Près de 200 élèves de Cm2 des écoles primaires blinoises ont été formés et certifiés au « Savoir rouler à vélo » l'an dernier.**

**Plus de 100 nouvelles places de stationnement vélo installées (arceaux et box sécurisés).**

**Plus de 3 km d'aménagements cyclables en chaucidou et voie verte réalisées depuis 2020.**

automobilistes et cyclistes sont d'ores-et-déjà matérialisées au sol par des cercles blancs (*voir photo ci-contre*). Certaines de ces réalisations répondent, à la fois à la volonté de la municipalité d'offrir des liaisons partagées et sécurisées aux usagers dans leurs trajets quotidiens, mais également aux exigences du schéma intercommunal des déplacements cyclables initié en 2022. Pays de Blain Communauté a en effet souhaité s'engager dans l'amélioration des conditions de déplacements des habitants sur le territoire avec pour objectifs notamment la diminution de l'usage de la voiture individuelle dans les déplacements du quotidien.

### Des liaisons entre les communes

Pour faciliter et sécuriser les déplacements des cyclistes, le Département souhaite aménager des itinéraires cyclables entre toutes les communes du territoire. Il s'est fixé comme objectif l'aménagement de 6000 km de linéaires d'ici 2032. À ce jour, 2100 km sont déjà réalisés par le Département et les intercommunalités.

## Sensibilisation auprès des plus jeunes

**PARCE QUE LA SENSIBILISATION À LA BONNE PRATIQUE DU VÉLO** se fait dès le plus jeune âge, les élus reconduisent cette année le dispositif « Savoir Rouler à Vélo » (SRAV) auprès des 196 élèves blinois du Cm2 afin de les préparer à rouler à vélo dans de bonnes conditions avant leur entrée en 6<sup>e</sup>. Chaque classe suit sept ateliers encadrés par des éducateurs sportifs. Les élèves s'exercent avec leurs propres vélos à travers des mises en situation ou dans leur environnement quotidien. Ce programme



SRAV 2023 école Sainte Philomène.

représente pour la commune un investissement de près de 15 000 €. En complément, la municipalité intervient chaque année, par l'intermédiaire de la Police Municipale, auprès des mêmes élèves de Cm2 pour les initier à la prévention routière.



Association Blain à vélo.

**suite >>>** Sur le territoire, le projet de liaison cyclable entre Saint-Émilien-de-Blain et Héric devrait voir le jour à l'horizon 2025. Afin d'informer les habitants concernés par cet aménagement et les différents scénarii envisagés, une consultation citoyenne sera menée du 5 juin au 3 juillet 2024. Un registre des avis sera mis à disposition à la mairie et sur l'espace dédié du site du département [loire-atlantique.fr](http://loire-atlantique.fr). Une restitution des avis et la synthèse du projet retenu seront mises en ligne cet automne. Un autre projet de liaison de grande ampleur est la réhabilitation de l'ancienne voie ferrée reliant Blain à la Chapelle-sur-Erdre. Elle traversera six communes au total et fera le lien entre la Communauté de communes Erdre et Gesvres, Nantes Métropole et Pays de Blain Communauté. Cette liaison permettra à la fois d'offrir aux habitants des itinéraires touristiques, mais aussi d'apporter une solution de mobilité pour les déplacements du quotidien (collèges, lycées, accès à la gare tram-train...). Les usagers pourront profiter de cette nouvelle voie douce à partir de 2025. Enfin, l'aménagement de la voie verte reliant la Chaussée à Blain de près de 400 000 € investis verra le jour en 2025.

### Le « savoir rouler ensemble »

L'aménagement urbain ne garantit pas à lui seul la sécurité des usagers à vélo. Il est nécessaire de partager la route entre les différents usages et dans le respect de ceux-ci afin que chacun puisse circuler en toute sérénité. Cela passe par le bon usage des aménagements comme le chaudiou\*, une route partagée entre l'automobiliste et le cycliste, ou le double sens cyclable\*\*, une rue dont l'un des sens est réservé aux cyclistes. Le « savoir rouler ensemble » est une notion portée par l'association *Blain à vélo* qui œuvre depuis 2 ans en faveur du développement du vélo à Blain et ses environs. Simon Lesouef, président de l'association nous explique : « Peu de blinois se déplacent à vélo. En effet, nous constatons que les trajets de moins de 3 km sont réalisés pour plus de 80 % en voiture et moins de 5 % à vélo ». C'est pourquoi, l'association fait la promotion du vélo au quotidien et pour les loisirs à travers plusieurs actions : des ciné-débat pour sensibiliser et expliquer l'intérêt du vélo, des ateliers de mise en pratique du vélo afin de mieux appréhender la circulation dans les rues de Blain, des balades pour des moments de partage avec notamment la « Véloblinoise » alliant



**Au total les aménagements réalisés et ceux programmés en 2025 représentent 6 km de linéaire cyclable, pour un coût d'investissement de plus de 700 000 euros.**

vélo et découverte du patrimoine local et l'animation des « Jeudis du vélo », des rencontres avec les cyclistes du quotidien tous les deux mois. L'association participe également à l'évènement national « Mai à vélo » (voir encadré). Et comme la sécurité passe également par un bon entretien de son équipement, l'association l'Utopin'en bourg, propose gratuitement des ateliers de révision et de réparation des vélos.

\* On le retrouve boulevard de la République ou Boulevard Jules Verne.

\*\* On le retrouve rue du Marché, rue du Château ou rue Aristide Briand.



## En mai, place au vélo !

**DANS LE CADRE DE L'ÉVÈNEMENT NATIONAL « MAI À VÉLO »**, la ville de Blain invite pour la 3<sup>e</sup> édition, les blinoises et les blinois, habitués du vélo ou qui souhaitent développer leur pratique, à rejoindre sa communauté sur l'application gratuite *Geovelo*. Les participants cumulent les kilomètres parcourus du 1<sup>er</sup> au 31 mai prochain pour tenter de remporter le challenge disputé entre les villes de même catégorie sur toute la France. Pour ce faire, il suffit de suivre le lien <https://geovelo.fr/> ou de flasher le QR code ci-contre, puis de créer un compte qui permet d'accéder à la communauté « Ville de Blain » en cliquant sur l'onglet « communauté » et en saisissant « Ville de Blain ». En plus du challenge, les associations blinoises proposent une riche programmation :



**SAMEDI 6 AVRIL** : Blain à Vélo et l'Utopin'en bourg organisent un **ATELIER DE REMISE EN ÉTAT DE VOTRE VÉLO** (réglage selle, freins, dérailleur, pneus...). Pensez à amener les pièces à changer. L'atelier sera clôt par un verre de l'amitié.

**SAMEDI 4 MAI AU LIEU-DIT LA SCIERIE** : l'association l'Utopin'en bourg ouvre son atelier d'échange, d'entretien et de réparation.

**DIMANCHE 5 MAI « AIDEZ HARRY POTTER À RETROUVER SA BAGUETTE ! »** (8 km max à vélo dans Blain pour adultes et enfants) Départ entre 14h et 15h30 de la place Jollan de Clerville. Goûter à l'arrivée.

**SAMEDI 25 MAI 10H-12H ATELIER REMISE EN SELLE ET SAVOIR ROULER À BLAIN** : Sur inscription par mail à [blainavelo@gmail.com](mailto:blainavelo@gmail.com)

**DIMANCHE 26 MAI : LA RANDO DES 6 CLOCHERS** : Cumulons ensemble les derniers kilomètres avec Blain à vélo ! Parcours de 57 km (alternatives de 30 et 50 km) qui relie les six clochers de Pays de Blain Communauté. Départ libre ou accompagné à partir de 10h place Jollan de Clerville, pique-nique à mi-parcours.

## PAROLE À L'ÉLU

### Stephane Codet,

conseiller délégué au développement durable

#### LA TRANSITION ÉCOLOGIQUE EST AU CŒUR DES PRÉOCCUPATIONS MONDIALES.

Ces mêmes préoccupations retentissent dans chacun de nos territoires, la ville de Blain n'y fait pas exception. Depuis plusieurs années notre ville évolue, de nouveaux comportements et de nouveaux besoins apparaissent. Afin de répondre aux enjeux environnementaux et aux nouveaux modes de vie, les déplacements que nous connaissons toutes et tous, vont et font dorénavant la part belle à des modes alternatifs. Le covoiturage, le transport à la demande, les mobilités douces en vélo pour les trajets du quotidien et de loisirs sont de plus en plus plébiscités. En tant qu'élu, j'y suis avec toute l'équipe municipale très attentif et à l'écoute des demandes qui s'expriment sur le territoire. Dans ce monde nouveau et dans notre environnement rural, tous les usagers des mobilités doivent pouvoir y trouver leur place. C'est par la compréhension et la bienveillance des uns envers les autres, dans la volonté de partager l'espace des routes, des rues et des chemins, que nous réussirons ensemble à construire l'avenir de Blain. L'équipe municipale a déjà engagé de nombreuses actions pour y parvenir que vous trouverez dans ce dossier. Je peux entendre que cela ne soit pas suffisant. Mais les choses évoluent en concertation serrée, avec les services du département en charge des mobilités pour tous les aménagements de la commune, au rythme des investissements que nous pouvons soutenir. Les envies et les bonnes idées des acteurs du territoire (élus, association, riverains etc ...) ne sont pas toujours réalisables dans la temporalité que nous aimerions et ne peuvent pas bien souvent être alignées sur celle de toutes les instances de décisions politiques à consulter. Soyons toutes et tous acteurs de notre avenir et les prochaines années verront Blain évoluer et les mobilités se développer, c'est mon vœu le plus cher.



## Pour la pratique sportive du vélo

**Club sportif fédéré JO**, le Vélo Club Blinois organise toute l'année des courses sur route dans le cadre de rencontre cyclotourisme et cycloportif, mais également des compétitions. Cette année, plusieurs courses sont organisées sur Blain :

- dimanche 12 mai : Blain Prix Hyper U
- samedi 25 mai : Courses de la Chaussée
- dimanche 30 juin : Courses de St Omer
- lundi 12 août : Nocturne de la St Laurent



compel44 Blain-Blain

# Point sur les travaux centre-ville tranche 1



Les travaux se poursuivent concernant l'aménagement et la mise en place du mobilier urbain sur les voies concernées par la tranche 1, à savoir le haut de l'avenue de la République, les rue Saint Laurent, Commandant Simon et Jean XXIII sont à présent terminés. La voie réservée à la circulation des automobiles limitée à 30 km/h (voie de droite) est ouverte, ainsi que celle prévue pour les vélos (en site propre, voie de gauche) partagée avec les piétons.

Quant à la section de l'avenue de la République de la sortie du LIDL, au carrefour de la rue du château, l'opérateur Orange a réalisé le dévoiement des réseaux comme prévu. La suppression d'un certain nombre de fourreaux en pleine chaussée a permis la finition des travaux de voirie ainsi que la finition de la voie douce. Les aménagements paysagers sur cette portion seront

réalisés à l'automne prochain pour garantir une bonne reprise.

Afin de finaliser la tranche 1, à savoir la section entre le bas de l'avenue Sortais (en face de la Poste) et le rond-point de la Paix, des interventions sont programmées du 15 avril à la mi-juillet. Les plantations seront, quant à elles, réalisées cet automne, comme pour l'avenue de la République.

Le bureau d'étude travaille sur les projections des travaux des tranches 2 (centre historique) et 3 (rues adjacentes) sous réserve des fouilles préconisées par la Direction Régionale des Affaires Culturelles (DRAC) et réalisées par l'Institut National de Recherches Archéologiques Préventives (INRAP). La définition des zones de fouilles est en cours.

Pour des raisons de sécurité évidente, il est important de rappeler que **les accès aux chantiers sont interdits au public et, sous réserve d'aménagement pour les riverains.**

Dans la zone travaux, des axes sont ouverts à la circulation, par conséquent, un certain nombre de panneaux mobiles de signalisation et de police sont en place. Nous vous remercions de **les respecter et de ne pas les déplacer.**

De plus, de nouveaux sens de circulation ont été instaurés, des arrêts-minute et des emplacements PMR également. Nous vous remercions de bien vouloir vous y conformer. Certaines dégradations ont déjà été constatées. Nous vous rappelons que tout mobilier abîmé doit être remplacé, engageant ainsi un coût pour la collectivité.

Une limitation à 30 pour les véhicules motorisés est mise en place sur l'ensemble de cet axe pour votre sécurité (marquage au sol et panneau « zone 30 »). Nous vous demandons de redoubler de vigilance aux passages piétons et sortie de voie verte.

Les cyclistes doivent utiliser uniquement la voie verte et traverser les voies de circulation voitures que sur les passages dédiés et sécurisés.

Nous rappelons que cette voie verte est aussi ouverte aux piétons, c'est donc une chaussée partagée nécessitant une attention, le trottoir opposé étant accessible aux seuls piétons. Sur cet axe à vitesse limitée, la « priorité à droite » devenant la règle, les voies adjacentes situées à votre droite deviennent prioritaires.

**Pour rappel, si vous avez une nécessité par rapport à ces travaux, un numéro de téléphone est dédié à ce projet 07 87 10 33 10, ainsi qu'une adresse mail [travaux.centreville@ville-blain.fr](mailto:travaux.centreville@ville-blain.fr).**

## Renouvellement du réseau d'eau potable

LE SERVICE PUBLIC D'EAU POTABLE de Loire-Atlantique Atlantic'eau procède actuellement au renouvellement du réseau d'eau potable sur les rues Waldeck Rousseau,

rue de Nantes et route de l'Isac. Les canalisations en fonte, en place pour certaines depuis 1956, ne permettent plus de garantir la continuité du service de distribution de l'eau potable. Après les interventions réalisées rue Waldeck Rousseau et rue de Nantes ces dernières semaines, les travaux menés par Atlantic'eau se poursuivent route de l'Isac et s'achèveront début juin.



Rue de Nantes

## Arbres et haies : pas de taille aux beaux jours

LA TAILLE DES HAIES EST UNE PRATIQUE

qui peut nuire aux oiseaux qui y nichent.

C'est pourquoi la LPO (Ligue de Protection des Oiseaux) recommande de ne pas tailler les haies ou d'élaguer les arbres sur la période du 15 mars au 31 juillet. En effet, ceux-ci doivent être entretenus pendant leur période de sève descendante, avec une préférence pour la période dite de « dormance » qui s'étend de l'automne à la fin de l'hiver. Alors ce printemps, évitez les travaux bruyants à proximité des haies, comme le broyage, qui amènent l'oiseau à abandonner la couvaison. Une taille ponctuelle, nécessaire pour certains arbustes, pourra se faire au sécateur.

## Blain Initiatives Citoyennes



### Des questions en suspens...

Le débat budgétaire, préalable obligatoire à l'établissement du budget 2024, était à l'ordre du jour du Conseil Municipal du 25 janvier 2024. En réponse à l'une de nos interventions, Monsieur le maire a reconnu qu'il serait sans doute difficile de tenir le rythme des investissements. Nous n'avons pas été surpris : les chiffres (11 875 000 € de dépenses prévues sur 2024-2025) parlent d'eux-mêmes.

Mais surpris, nous l'avons été quand nous avons demandé des éclaircissements sur le choix, dans le cadre du plan de rénovation énergétique, de lancer des travaux concernant l'Hôtel de Ville, pour 1,9 M €, avant ceux nécessaires dans les établissements scolaires. En effet, ce choix n'a jamais été exposé ni soumis à débat. Comment a été arbitrée cette décision ? La question demeure...

Surprise également, lorsque nous constatons que dans le cadre de la mise en place de la liaison cyclable La Chaussée-Blain, tous les intéressés (habitants et agriculteurs) n'ont pas été invités à

une concertation organisée en mairie le 18 novembre. Pas de réponse alors aux interrogations formulées par les participants concernés sur les problèmes liés aux entrées et sorties de stationnement. Les questions demeurent...

Etonnement encore, lorsque, à nos demandes d'explication concernant l'arrêt du festival *En Femmes Majeures*, le flou des réponses laisse entrevoir une certaine méconnaissance (voire une méconnaissance certaine) des élus de la majorité quant à la gestion financière de cette manifestation, alors même qu'ils en étaient en charge. Cette relative ignorance ne serait-elle d'ailleurs pas le reflet d'un manque d'association d'une partie de ses propres élus aux prises de décisions ? Les questions demeurent...

Nous pourrions poursuivre la liste... Sans doute, toutes ces questions sans réponse nous gardent-elles l'esprit vif et en alerte... Certes, Edgar Morin nous explique que « *C'est la surprise, l'étonnement, qui nous obligent à évoluer* ». Mais de l'étonnement à l'indignation, il n'y a souvent qu'un pas...

## Blain Demain

Lors de la présentation du débat d'orientation budgétaire, il nous a été soumis les investissements jusqu'en 2026, fin de la mandature. J'ai montré mon étonnement



concernant la non prise en compte de l'amélioration de la qualité de vie de nos plus jeunes, de l'école Anatole France, en particulier des travaux d'isolation. Nous avons repris le programme de la majorité. Où en est la création d'un gymnase dont l'étude de positionnement aurait été lancée d'après le programme ? Et l'agrandissement de l'école Andrée Chedid ainsi que la création d'une salle festive ? On n'en entend plus parler.

Nous ne souhaitons pas que Blain devienne une ville dortoir, dépourvue des aménagements nécessaires pour notre ville que vous aviez pourtant annoncés. Nous avons peur de subir des travaux d'aménagement du centre-ville qui continuent ad vitam æternam, et mettront en difficulté les commerçants et riverains. Comme rapporté au conseil municipal, nous prenons un an d'étude archéologique, qui va engendrer des trous, des passages interdits, voir des accès aux commerces impossibles ou difficiles et va décaler les travaux ; sans oublier les mauvaises surprises.

**[james.moussu@ville-blain.fr](mailto:james.moussu@ville-blain.fr)**

## Groupe majoritaire Blain avec vous



Notre action municipale, soucieuse de la transition écologique, se doit de répondre aux multiples défis environnementaux que nous connaissons et pour lesquels nous allons devoir nous adapter. Construire une ville durable, de manière raisonnée et raisonnable, c'est ce qui anime le Groupe Majoritaire *Blain avec Vous* afin de répondre aux contraintes imposées par l'Etat en respectant nos capacités budgétaires et financières. Cela se fait de manière progressive et équilibrée, quitte à modifier notre plan pluriannuel d'investissements et remettre en cause certains investissements.

La transition écologique, telle que nous la concevons n'est pas l'écologie punitive voulue par certains et encore moins décroissante, voulue par d'autres. Ce que nous réalisons chaque jour a pour but d'améliorer le quotidien de nos concitoyens en préservant nos ressources naturelles. Notre empreinte carbone doit baisser pour vivre mieux durablement et nous agissons là où nous le pouvons.

Nos réflexions portent sur la végétalisation des cours de nos écoles, la continuité des actions comme « *une naissance, un arbre* », la valorisation de notre patrimoine naturel, l'amélioration et la conservation de nos ressources en eau, nous favorisons les circuits courts et le bio pour

l'approvisionnement de notre restauration scolaire, nos achats s'effectuent dès que possible avec une part de fournitures issues du réemploi ou du recyclé. C'est une véritable démarche d'économie circulaire.

Idem pour la gestion foncière, nous privilégions la densification urbaine dans un contexte national de zéro artificialisation nette, nos bâtiments publics font l'objet d'études et de réalisations d'économie d'énergie et de rénovation thermique.

En matière de mobilités, comme indiqué dans le dossier spécial de ce bulletin, nous agissons pour le développement des pistes cyclables, des installations de stationnement, d'accompagnement des pratiques.

Notre engagement pour les générations futures est une œuvre de longue haleine pour laquelle notre détermination est totale, avec une équipe majoritaire unie, soudée et bien loin des petites polémiques politiciennes stériles qui éloignent nos concitoyens des vrais sujets.

Et pour finir sur une note d'encouragement, comme le disait Gandhi : « *Vous devez être le changement que vous voulez voir dans le monde* »

## PERMANENCES

Mairie de Blain  
CCAS de Blain2 rue Charles de Gaulle CS 90 001  
44130 BLAIN

Accueil : Tél 02 40 79 00 08

Fax 02 40 79 83 72

Services Techniques et Urbanisme : Tél 02 40 79 97 54

## Horaires

- Du lundi au mercredi : 8h30-12h15 et 13h30-17h30
- Jeudi : 8h30-12h15
- Vendredi : 8h30-12h15 et 13h30-17h
- Samedi : 9h-12h (permanence d'état civil seulement)



## Pays de Blain communauté

1 avenue de la Gare BP 29 44130 BLAIN

Tél. 02 40 79 09 92

## Horaires

- Du lundi au jeudi de 8h45 à 12h et de 13h30 à 17h.
- Vendredi de 8h45 à 12h et de 13h30 à 16h

• Gendarmerie 51 rue de Redon - 44130 BLAIN  
02 40 79 00 17

• Pompiers 02 40 79 77 77

Urgences 18

## MÉDIATHÈQUE

Passage Sophie Scholl  
(parking du Bottier), Blain  
Tél. 02 40 79 05 30

## Horaires

- Mardi 9h30 - 12h30 / 16h30 - 18h
- Mercredi 9h30 - 12h30 / 13h30 - 18h
- Jeudi & Vendredi 16h30 - 18h
- Samedi 9h30 - 12h30 / 13h30 - 17h30

## OFFICE DE TOURISME

2 place Jean Guihard, Blain  
Tél. 02 40 87 15 11Horaires de novembre à février  
inclus : mardi, mercredi, vendredi  
et samedi de 10h à 12h30 et de  
14h30 à 18h  
fermeture : jeudi, jours fériés

## Déchèterie de BLAIN

Zone d'Activités des Blûchets  
Rue Thomas Edison - BlainDu 1<sup>er</sup> septembre au 31 mai :Lundi, jeudi et vendredi  
de 13h30 à 17h30  
Mercredi et samedi  
de 9h à 12h et de 13h30 à 17h30

## RECYCLERIE DE BLAIN

1 rue Denis Papin, Blain  
Tél. 02 40 87 95 24

## Horaires

- Mercredi & Samedi  
9h30 - 12h30 / 14h - 18h
- Vendredi 14h - 18h

CENTRE AQUATIQUE  
CANAL FORET10 boulevard de Bretagne, Blain  
Tél. 02 28 05 39 01  
piscine@paysdeblain.fr

## TRÉSORERIE

Services transférés à l'antenne  
de Nort-sur-Erdre  
1 rue de la fraternité CS 39002  
44390 Nort-sur-Erdre cedex  
sgc.nort-sur-erdre@dgsip.  
finances.gouv.fr  
Tél. 02 40 72 21 23

## LA POSTE

15 avenue de la République, Blain

## Horaires

- Du lundi au vendredi  
9h30 - 12h30 / 14h30 - 18h
- Samedi 9h30 - 12h30

## VÉOLIA

Tél. 02 40 45 15 15

## EDF

Tél. 09 69 32 15 15

## GRDF - URGENCE GAZ

Tél. 08 00 47 33 33

## CENTRE ANTIPOISON

Tél. 02 41 48 21 21

ENFANCE  
ADOLESCENCE

## ALEOP - Transports Scolaires

29 route du Château d'Eau, Blain  
Tél. 02 40 79 16 51  
ou 07 81 09 43 20

## Horaires

Du lundi au vendredi,  
de 9h à 12h et de 14h à 17h  
Inscriptions [https://aleop.  
paysdelaloire.fr](https://aleop.paysdelaloire.fr)

## Relais Petite Enfance

1 allée Nomoë, Blain  
Tél. 02 40 79 02 81Horaires d'accueil public  
uniquement sur rendez-  
vous :

- Mardi de 16h à 19h
- Mercredi de 8h à 12h

Permanences sur rendez-  
vous pour toutes questions  
relatives au contrat de travail,  
bulletin de salaire et autres  
démarches administratives et/ou  
relationnellesPMI (Protection Maternelle  
et Infantile)3 bis, rue Charles de Gaulle, Blain  
Tél. 02 40 79 11 01

## Horaires

Du lundi au vendredi  
de 9h à 12h15 et de 14h à 17h15  
sauf le jeudi (fermé l'après-midi)  
Uniquement sur RDV

## Centre Pédopsychiatre

Enfants et adolescents  
15 rue Pierre Morin, Blain  
Tél. 02 40 79 86 80

## Horaires

Du lundi au vendredi  
9h - 12h45 / 13h30 - 17h30

## Centre Henri Wallon - CMPP

Rue du Bataillon FFI, Blain  
Tél. 02 40 43 61 46 /  
02 40 46 58 24  
accueil@chw44.fr

## Horaires

Ouvert au public du lundi au  
vendredi de 8h15 à 19h15, ainsi  
qu'un samedi matin par mois.  
Le secrétariat médical est  
joignable de 8h30 à 17h du lundi  
au vendredi.

## Centre médico scolaire

17 rue Waldeck Rousseau, Blain  
Tél. 02 40 79 11 25  
cms.blain@ac-nantes.frMaisons des adolescents  
de Loire-AtlantiqueAccueil sur rendez-vous  
uniquement, à l'antenne de Nozay  
Plus d'informations  
par téléphone : 02 40 51 55 60EMPLOI ET  
FORMATION

## France Travail

1 rue des Droits de l'Homme,  
CS 7007, Blain. Tél. 39 49

## Horaires

Accès libre :  
Du lundi au vendredi 8h30-12h30

## ÉTAT CIVIL

OCTOBRE 2023  
(suite)

## DÉCÈS

- Nathalie GUILLAUME,  
vve ROY - 64 ans - Blain

NOVEMBRE 2023  
(suite)

## NAISSANCES

- Luka ANGELO - Blain
- Mathis DROMARD - Blain
- Ilyes NOUSSI - Blain

## DÉCÈS

- Annick MAINGUET  
80 ans - Blain

DÉCEMBRE 2023  
NAISSANCES

- Charlene BETI MINTONG  
Blain
- Laylo TRIOLET - Blain
- Noah ROUSSELOT - Blain
- Lilia GUERMOUD - Blain
- Lounya GEOFFRIT - Blain

## DÉCÈS

- René HOUARD - 81 ans - Blain
- Anne JÉGOUREL,  
vve DABOUDÉ - 89 ans - Blain
- Jacqueline GORIN,  
vve FOURNY - 86 ans - Blain
- Amélie LOQUET,  
vve ROUZIOUX - 90 ans  
Blain - St Emilien
- Henri LECOMMANDEUR  
88 ans - Blain
- Marcel ROUSSEAU  
87 ans - Blain

- Claude SANSOUCY  
86 ans - Blain

- Marthe DANARD,  
vve BERTHIER - 88 ans - Blain
- Adda BOUMAZA,  
ép. BOUMAZA - 91 ans - Blain,  
Saint-Emilien

## JANVIER 2024

## NAISSANCES

- Sacha TANGUY - Blain
- Léandre LE GLAUNEC - Blain
- Elio CHAUVIÈRE  
NORMAND - Blain

### MEEF (Maison de l'Économie de l'Emploi et de la Formation)

7 rue Victor Schoelcher, Blain  
Tél. 02 40 79 99 01  
service.emploi@paysdeblain.fr

#### Horaires

- **Lundi, mardi et jeudi :** de 8h30 à 12h et de 14h à 17h
- **Vendredi :** de 8h30 à 12h

### ATRE- Association d'insertion

11 boulevard de la Résistance, Blain  
Tél. 02 40 79 19 88  
accueil@atre44.com

#### Horaires

- **Lundi :** 8h30 - 12h30
- **Mardi, mercredi et jeudi :** 8h30 - 12h30 et 14h - 17h30
- **Vendredi :** 8h30 - 12h30

### AIRE - Chantier d'insertion

24 rue des Frères Lumières,  
ZAC des Blûchets, Blain  
Tél. 02 40 79 11 96

#### Horaires

- **Du lundi au jeudi :** 8h30 à 17h
- **Vendredi :** 8h30 à 16h30

### EHPAD Isac de Rohan

comportant 2 résidences :

#### Résidence Bleu Océan

economat@isacderohan.fr  
12 rue Waldeck Rousseau, Blain  
Tél. 02 40 79 00 39

#### Résidence Vert Pré

accueil@isacderohan.fr  
Rue des Meules, Blain  
Tél. 02 28 05 43 85

### SERVICES À DOMICILE

#### ADAR

**Antenne :**  
2 route de Nort sur Erdre 44170  
**Nozay Antenne :**  
tous les matins de 8h00 à 12h00  
en accueil physique  
**Mail :** relationclient@adar44.com  
**Tél :** 02 40 16 90 05

- Elina GNANASEKARAN - Blain
- Zaïss RÉCOQUILLÉ - Blain
- Aslan SINIKÇI - Blain
- Chelby BIDEZ - Blain, Saint-Emilien
- Camille RIGAUDIÈRE - Blain
- Baptiste CRONIER - Blain

#### MARIAGES

Katherine LEMUS ROJAS  
et Adrien MOUCHET - Blain

### ADMR

**Adresse :** 51 Rue Du Maquis de Saffré - 44390 Nort Sur Erdre  
**Mail :**  
nortancenis@fede44.admr.org  
**Tél :** 02 40 29 53 32  
Du lundi au vendredi de 9 h à 12 h 30 et de 13 h 30 à 17 h

### ADT

**Centre Henri Dunant,**  
7 rue Saint Laurent, Blain  
**Tél.** 02 40 79 89 76  
**Tél.** 02 40 79 07 14

### Vivre à domicile (soins infirmiers)

**Tél.** 02 40 51 30 91  
Accueil physique et téléphonique  
**Du lundi au vendredi**  
de 8h30 à 13h et de 14h à 17h30,  
au siège du SSIAD à Nozay.

### CLIC

**Guichet public. Accompagnement du maintien à domicile et antenne de proximité MDPH**  
**Tél.** 02 28 02 25 45

#### Horaires

- **Tous les mardis matin,** de 9 h à 12 h, à Blain, à la Maison de l'Économie, de l'Emploi et de la Formation du Pays de Blain (face à La Poste) sur RDV

### CMP (Centre Médico Psychologique)

12 rue Gustave Eiffel, Héric  
**Tél.** 02 40 34 07 29

#### Horaires

**Du lundi au vendredi :**  
9h à 12h30 et 13h15 à 17h15

### URGENCES SOCIALES

#### SECOURS CATHOLIQUE

1, rue Bas Coëtmeur, Blain  
**Tél.** 06 74 66 41 63

#### SECOURS POPULAIRE

4 place du Maquis de Saffré,  
Blain - 06 72 89 70 84  
blain.guemene@spf44.org

- **Partage salle du CEV:** les 2<sup>e</sup> et 4<sup>e</sup> mercredis du mois - 14h-15h30

### DÉCÈS

- Ludovic DEGAY - 55 ans - Blain
- Michel LE ROUX - 67 ans - Blain
- Marie BAGUET, veuve MAURICE 102 ans - Blain
- Suzanne DUHIL ép. SALIOU - 80 ans - Blain
- Pascal MAUZAIZE 51 ans - Blain
- Philippe KERMARREC 62 ans - Blain
- Jean DUBOIS - 73 ans - Blain
- Pierrette TAËRON ép. JARNOUX - 66 ans - Blain

### CROIX ROUGE FRANÇAISE

ZI Les Blûchets,  
11 rue des Frères Lumière, Blain  
**Tél.** 09 52 89 95 33 / 06 43 39 01 66  
• **Aide alimentaire**  
les mardis de 14h à 16h30  
• **Vestiboutique** les mardis de 10h à 12h30 et de 14h à 17h et les mercredis de 9h30 à 12h30 et de 13h30 à 17h  
• **Secourisme :** Contacter Nantes au 02 51 84 60 60

### RESTOS DU CŒUR

**Tél.** 02 28 23 51 51  
Les lundis de 11h à 16h  
**Lieu :** salle de restauration du CEV

### ÉPICERIE SOLIDAIRE O P'TIT PLUS

1 impasse des abattoirs, BLAIN  
**Tél.** 06 63 03 31 34  
Tous les vendredis de 14h à 18h

### ORGANISMES SOCIAUX

#### CARSAT

4 rue du Printemps, Orvault  
Permanence sur Nozay, uniquement sur RDV 39 60 (Service 0,06€/min + prix appel) ou au 09 71 10 39 60

### EDS (Espace Départemental des Solidarités)

3 bis, rue Charles de Gaulle, Blain  
**Tél.** 02 40 79 11 01  
**Du lundi au vendredi** de 9h à 12h15 et de 14h à 17h15 sauf le jeudi (fermé l'après-midi)

#### CAF

Rue du Bataillon FFI,  
Résidence du Pré Saint-Laurent, Blain  
• **Prendre un rendez-vous pour un allocataire** sur caf.fr en priorité ou au 32 30  
• **Permanence sur Blain** le mardi de 14h à 16h sur rendez-vous et le jeudi de 9h à 12h30 et de 14h à 16h sans rendez-vous.

### MSA (Mutualité Sociale Agricole)

1 rue du 11 novembre, Blain  
**Permanences COUR MORTIER :**  
**Mardi** de 9h à 12h / de 14h - 17h sur RDV (Salle n°3)  
**Tél.** 02 40 41 39 27  
ou 06 84 60 60 55

### CPAM (Maison de la Sécurité Sociale)

17 rue Waldeck Rousseau, Blain  
**Tél.** 36 46

**Mardis, mercredis et jeudis :** de 14h à 16h30 (uniquement sur RDV)

### Mutuelle Communale MCRN

**Contact :** Madame Océane DUPEYROUX 06 38 98 04 00  
ou 02 40 89 22 91

### LOGEMENT - HABITAT

#### Espace Habitat Social

**Tél.** 02 40 89 94 50  
**Du lundi au vendredi :**  
9h à 12h30 et 13h30 - 17h (Fermé mardi matin)

#### SOLIHA

**Sur RDV 02 40 44 99 44 au siège du Pays de Blain Communauté**  
Les 2<sup>e</sup> et 4<sup>e</sup> mardis de chaque mois, de 9h30 à 11h30

#### Espace Conseil France Rénov'

**Travaux de rénovation énergétique**  
1 avenue de la Gare à Blain  
Permanences sur RDV  
au 02 40 08 03 30

#### ADIL

**Informations juridiques, financières et fiscales**  
**Tél.** 02 40 89 30 15  
**Mail :** contact@adil44.fr  
**Du lundi au vendredi :**  
9h - 12h30 / 13h30 - 17h

**Accès au logement social**  
**Tél.** 02 40 89 94 50  
**Mail :** adil44.fr  
Du lundi au vendredi :  
9h - 12h30 / 13h30 - 17h

### PERMANENCES JURIDIQUES

#### CIDFF

Espace Départementaux des Solidarités,  
3 bis Rue Charles de Gaulle, Blain  
**Tél.** 02 40 48 13 83

#### Horaires

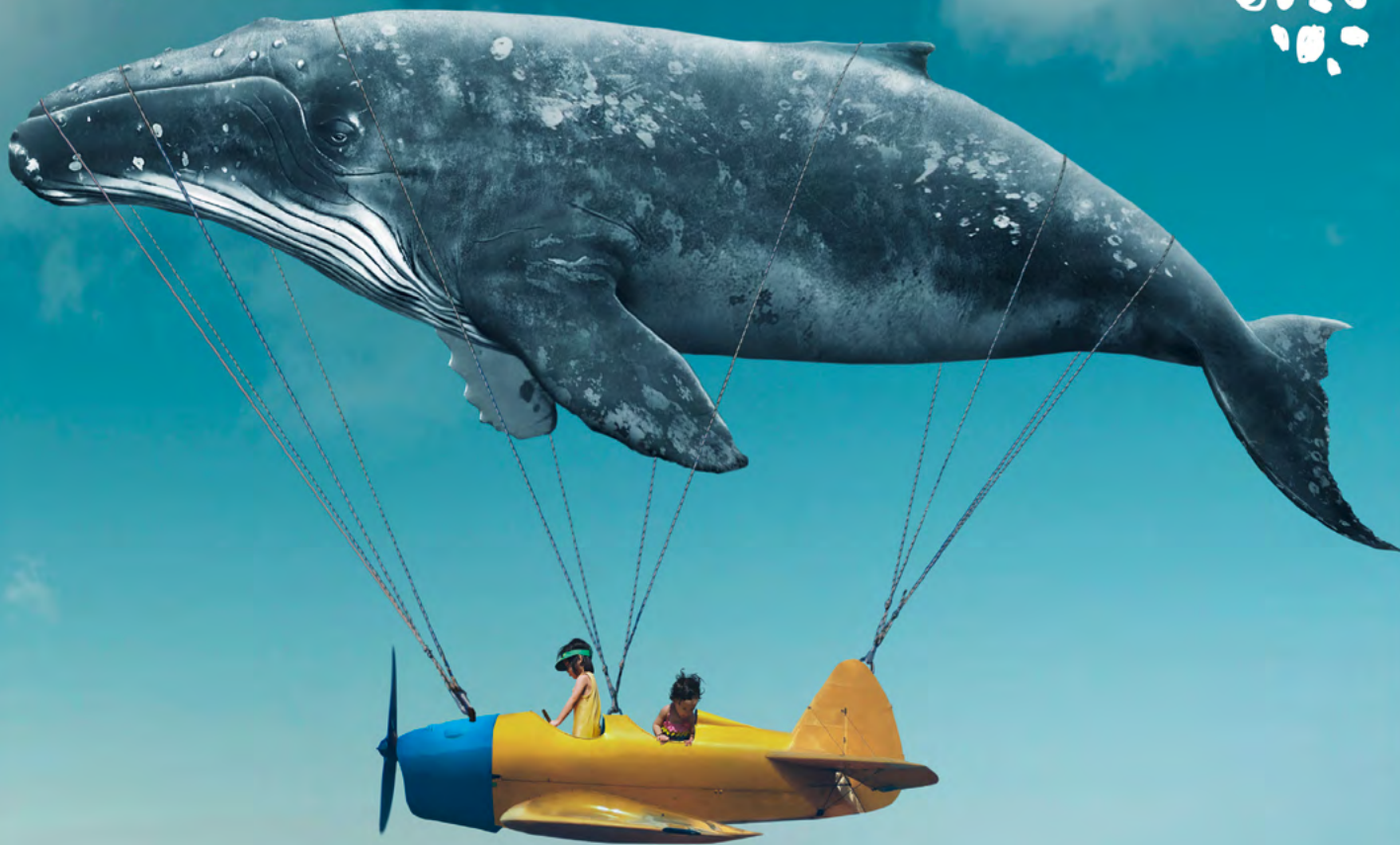
**4<sup>e</sup> mercredi du mois**  
9h - 16h uniquement sur RDV

#### UFC QUE CHOISIR

La Cour Mortier (salle RDC n° 2),  
1 Rue du 11 Novembre, Blain  
**Tél.** 07 83 90 18 94 (pendant les permanences) ou 02 40 22 00 19 (en dehors des permanences)  
**Ouvert le mardi** de 9h à 12h

#### CONCILIATEUR

**M. Pager**  
**Tél.** 02 40 79 00 08  
Mairie, 2 rue Charles de Gaulle, Blain  
Uniquement sur RDV



# L'ENVOLÉE

SAISON 2024



PROGRAMMATION  
**CULTURELLE**

bientôt disponible